



ข้อมูลข่าวสารเพื่อสร้างการรับรู้สู่ชุมชน ครั้งที่ ๒๒/๒๕๖๗

ลำดับ	เรื่อง	หน่วยงาน	เอกสารประกอบ
มาตรการด้านการรักษาความสงบภายในประเทศ			
๑.	กำหนดการจัดทำน้ำพระพุทธรูปมงคลศักดิ์สิทธิ์	สำนักนายกรัฐมนตรี	อินโฟกราฟิกส์ ๑ ชุด
มาตรการด้านการพัฒนาและเสริมสร้างศักยภาพทรัพยากรมนุษย์			
๒.	มาอีกแล้ว! หลอกโอนเงินเพื่อรับเงินช่วยเหลือ	สำนักนายกรัฐมนตรี	อินโฟกราฟิกส์ ๑ ชุด
๓.	เชิญชวนประชาชน 7 กลุ่มเสี่ยงฉีดวัคซีนป้องกัน ไข้หวัดใหญ่	กระทรวงสาธารณสุข	อินโฟกราฟิกส์ ๑ ชุด
๔.	“ผู้ป่วยมะเร็ง” ควรได้รับอาหารที่มีโปรตีนสูงมากกว่า คนปกติ	กระทรวงสาธารณสุข	อินโฟกราฟิกส์ ๑ ชุด
๕.	จอตกริมถนน เปิดประตูอย่างไร? ให้ปลอดภัย	กระทรวงคมนาคม	อินโฟกราฟิกส์ ๑ ชุด
๖.	เทคนิคเตรียมพร้อมรับมือภัยพิบัติ	กระทรวงมหาดไทย	อินโฟกราฟิกส์ ๑ ชุด
๗.	SmartLands App แอปเดียวจบ.. ครบทุกเรื่องที่ดิน	กระทรวงมหาดไทย	อินโฟกราฟิกส์ ๑ ชุด
๘.	หยุดทำร้ายซ้ำเติมเด็กที่น่าสงสาร ช่วยกันปกป้องเด็กให้ ปลอดภัยจากสิ่งไม่ดี	กระทรวงศึกษาธิการ	อินโฟกราฟิกส์ ๑ ชุด
๙.	คณะกรรมการเลือกสมาชิกวุฒิสภาแต่ละระดับ ประกอบด้วยใครบ้าง?	สำนักนายกรัฐมนตรี	อินโฟกราฟิกส์ ๑ ชุด

๑. ข้อมูลดังกล่าวเป็นข้อมูลเพื่อการสร้างการรับรู้ที่มาจากทุกกระทรวงตามบันทึกข้อตกลงความร่วมมือการบูรณาการเสริมสร้างการรับรู้สู่ชุมชน จังหวัดสามารถหาข้อมูลเพิ่มเติมหรือขยายความข้อมูลที่เฉพาะพื้นที่ได้ตามความถูกต้องและเหมาะสม
๒. ให้จังหวัดนำข้อมูลเพื่อสร้างการรับรู้ตามแนวทางที่กำหนด ตามหนังสือกระทรวงมหาดไทย ด่วนที่สุด ที่ มท ๐๒๐๖.๒/ว ๑๔๔๙ ลงวันที่ ๕ มีนาคม ๒๕๖๒ เรื่อง แนวทางการสร้างการรับรู้สู่ชุมชน
๓. จังหวัดสามารถดาวน์โหลดข้อมูลข่าวสารเพื่อสร้างการรับรู้ได้ที่ ช่องทางไลน์ (Line) กลุ่ม “ข้อมูลข่าวสารเพื่อการสร้างการรับรู้” และเว็บไซต์กองสารนิเทศ สป. หัวข้อ “การสร้างการรับรู้สู่ชุมชน”
๔. ขอความอนุเคราะห์ตอบแบบสอบถาม “การรับรู้ข้อมูลข่าวสารการประชาสัมพันธ์ของกระทรวงมหาดไทย” ทาง <https://forms.gle/HpCH1FdckGPmxfi36> หรือ Scan QR Code ด้านล่าง



QR Code

ข้อมูลข่าวสารเพื่อสร้างการรับรู้สู่ชุมชน
ครั้งที่ ๒๒ / ๒๕๖๗ วันที่ ๑๑ มิถุนายน ๒๕๖๗

กระทรวง : สำนักนายกรัฐมนตรี

กรม / หน่วยงาน : กรมประชาสัมพันธ์

หน่วยงานเจ้าของเรื่อง : กรมประชาสัมพันธ์

ช่องทางการติดต่อ : กรมประชาสัมพันธ์ โทร ๐ ๒๖๑๘ ๒๓๒๓

๑) หัวข้อเรื่อง : กำหนดการจัดทำน้ำพระพุทธรณ์ศักดิ์สิทธิ์

๒) ข้อความสำหรับใช้ประชาสัมพันธ์

เรื่อง : กำหนดการจัดทำน้ำพระพุทธรณ์ศักดิ์สิทธิ์

คณะกรรมการฝ่ายประชาสัมพันธ์ งานเฉลิมพระเกียรติพระบาทสมเด็จพระเจ้าอยู่หัว เนื่องในโอกาสพระราชพิธีมหามงคลเฉลิมพระชนมพรรษา ๖ รอบ ๒๘ กรกฎาคม ๒๕๖๗ ขอประชาสัมพันธ์ กำหนดการจัดทำน้ำพระพุทธรณ์ศักดิ์สิทธิ์ ระหว่างเดือนมิถุนายน - กรกฎาคม ๒๕๖๗

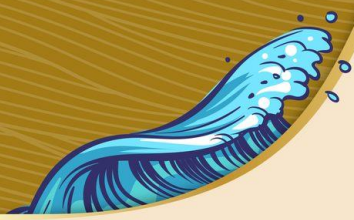
ช่วงเดือนมิถุนายน ๒๕๖๗

- จังหวัดรับคนโทฯ และเทียนฯ
- ชักซ้อมแนวทางปฏิบัติการ จัดทำน้ำพระพุทธรณ์ฯ

ช่วงเดือนกรกฎาคม ๒๕๖๗

๑. จัดพิธีปลีกรรมตักน้ำ ณ แหล่งน้ำศักดิ์สิทธิ์ (ทุกจังหวัด) วันพฤหัสบดีที่ ๔ กรกฎาคม ๒๕๖๗ ฤกษ์เวลา ๑๔.๔๙ น. เป็นต้นไป
๒. จัดพิธีเสกน้ำพระพุทธรณ์ฯ (ทุกจังหวัด) วันอาทิตย์ที่ ๗ กรกฎาคม ๒๕๖๗ ฤกษ์เวลา ๑๗.๐๙ น. เป็นต้นไป
๓. จัดพิธีเวียนเทียนสมโภชน้ำพระพุทธรณ์ฯ (ทุกจังหวัด) วันจันทร์ที่ ๘ กรกฎาคม ๒๕๖๗ ฤกษ์เวลา ๑๒.๐๐ น. เป็นต้นไป
๔. เชิญคนโทน้ำพระพุทธรณ์ฯ เดินทางมาเก็บรักษาที่กระทรวงมหาดไทย
 - กรุงเทพมหานคร วันเสาร์ที่ ๑๓ กรกฎาคม ๒๕๖๗
 - จังหวัด วันอาทิตย์ที่ ๑๔ กรกฎาคม ๒๕๖๗
๕. ขบวนเชิญน้ำพระพุทธรณ์ฯ (ทุกจังหวัด) จากกระทรวงมหาดไทยไปวัดพระเชตุพนวิมลมังคลาราม ราชวรมหาวิหาร วันพฤหัสบดีที่ ๒๕ กรกฎาคม ๒๕๖๗ เวลา ๐๗.๐๐ น.
๖. จัดพิธีเสกน้ำพระพุทธรณ์ฯ ณ วัดพระเชตุพนวิมลมังคลาราม ราชวรมหาวิหาร วันพฤหัสบดีที่ ๒๕ กรกฎาคม ๒๕๖๗ เวลา ๑๖.๓๐ น.
๗. ขบวนเชิญน้ำพระพุทธรณ์ฯ จากวัดพระเชตุพนวิมลมังคลาราม ราชวรมหาวิหาร ไปยังพระที่นั่งอมรินทรวินิจฉัย วันอาทิตย์ที่ ๒๘ กรกฎาคม ๒๕๖๗ ฤกษ์เวลา ๑๖.๓๕ น.

สอบถามรายละเอียดเพิ่มเติมได้ที่
กรมประชาสัมพันธ์ โทร. ๐ ๒๖๑๘ ๒๓๒๓



กำหนดการจัดทำ น้ำพระพุทธมนต์ศักดิ์สิทธิ์

เนื่องในโอกาสพระราชพิธีมหามงคลเฉลิมพระชนมพรรษา
๖ รอบ ๒๘ กรกฎาคม ๒๕๖๗

ช่วงเดือนมิถุนายน ๖๗

- จังหวัดรับคนโทฯ และเทียนฯ
- ชักซ้อมแนวทางปฏิบัติการ
จัดทำน้ำพระพุทธมนต์ฯ

จัดพิธีเสกน้ำ

พระพุทธมนต์ฯ (ทุกจังหวัด)



วันอาทิตย์ที่ ๗ ก.ค. ๖๗
ฤกษ์เวลา ๑๗.๐๙ น.

เป็นต้นไป

เชิญคนโทน้ำ พระพุทธมนต์ฯ

เดินทางมาเก็บรักษาที่ มท.



- กทม . วันเสาร์ที่ ๑๓ ก.ค. ๖๗
- จังหวัด วันอาทิตย์ที่ ๑๔ ก.ค. ๖๗

จัดพิธีเสก น้ำพระพุทธมนต์ฯ

ณ วัดพระเชตุพนฯ



วันพฤหัสบดีที่ ๒๕ ก.ค. ๖๗
ฤกษ์เวลา ๑๖.๓๐ น.

๑

๒

๓

๔

๕

๖

๗

จัดพิธีปลุกกรรมตกน้ำ

ณ แหล่งน้ำศักดิ์สิทธิ์ (ทุกจังหวัด)

วันที่พฤหัสบดีที่ ๔ ก.ค. ๖๗

วันที่พฤหัสบดีที่ ๔ ก.ค. ๖๗
ฤกษ์เวลา ๑๔.๔๙ น.

เป็นต้นไป

จัดพิธีเวียนเทียนสมโภชน้ำ

พระพุทธมนต์ฯ (ทุกจังหวัด)

วันจันทร์ที่ ๘ ก.ค. ๖๗

ฤกษ์เวลา ๑๒.๐๐ น.

เป็นต้นไป



ขบวนเชิญน้ำ พระพุทธมนต์ฯ

จาก มท. ไปวัดพระเชตุพนฯ

วันพฤหัสบดีที่ ๒๕ ก.ค. ๖๗
เวลา ๑๗.๐๐ น.



ขบวนเชิญ น้ำพระพุทธมนต์ฯ

จากวัดพระเชตุพนฯ ไปยังพระที่นั่งอมรินทรวินิจฉัย

วันอาทิตย์ที่ ๒๘ ก.ค. ๖๗
ฤกษ์เวลา ๑๖.๓๕ น.

ข้อมูลข่าวสารเพื่อสร้างการรับรู้สู่ชุมชน
ครั้งที่ ๒๒ / ๒๕๖๗ วันที่ ๑๑ มิถุนายน ๒๕๖๗

กระทรวง : สำนักนายกรัฐมนตรี

กรม / หน่วยงาน : สำนักงานตำรวจแห่งชาติ

หน่วยงานเจ้าของเรื่อง : กองบัญชาการตำรวจสอบสวนกลาง

ช่องทางการติดต่อ : กองบัญชาการตำรวจสอบสวนกลาง สำนักงานตำรวจแห่งชาติ โทร. ๑๑๙๕

๑) หัวข้อเรื่อง : มาอีกแล้ว! หลอกโอนเงินเพื่อรับเงินช่วยเหลือ

๒) ข้อความสำหรับใช้ประชาสัมพันธ์

เรื่อง : มาอีกแล้ว! หลอกโอนเงินเพื่อรับเงินช่วยเหลือ

มาอีกแล้ว มุกใหม่หลอก “วัยเก๋า” ลวงโอนเงินเพื่อรับเงินช่วยเหลือ

ขณะนี้มิจฉาชีพได้อ้างตัวเป็นกองทุนต่างๆ ติดต่อข้าราชการบำนาญ อ้างว่ามีเงินช่วยค่าครองชีพผู้รับเบี้ยหวัดบำนาญ หรือ ช.ค.บ. และ เงินกองทุนบำเหน็จบำนาญแห่งชาติ (กบช.) ตกค้างอยู่ มุกมิจฉาชีพ จะขอแอดไลน์ ให้ไปเปิดแอปฯ ธนาคาร แล้วหลอกถามว่ามีเงินในธนาคารเท่าไร ก่อนที่จะส่ง QR Code ให้

แต่เดี๋ยวก่อน “QR Code” ที่มิจฉาชีพส่งให้ แทนที่จะเป็น QR Code รับเงินกับกลายเป็น QR Code จ่ายเงินแทน แล้วระบุจำนวนเงินเอาไว้ เพื่อให้เหยื่อหลงกดโอนได้ทันทีถ้าไม่ได้เช็ค

ตำรวจสอบสวนกลาง (CIB) ขอเตือนภัยว่า กองทุนต่าง ๆ ไม่มีนโยบายส่ง QR Code ให้สแกนรับหรือโอนเงินโดยเด็ดขาด

ดังนั้นจึงขอให้ระมัดระวังในการโอนเงิน และตรวจเช็คชื่อบัญชี หมายเลขบัญชีทุกครั้ง ที่ทำธุรกรรมเกี่ยวกับการเงิน โดยเฉพาะเมื่อสแกน QR Code

สอบถามรายละเอียดเพิ่มเติมได้ที่

กองบัญชาการตำรวจสอบสวนกลาง สำนักงานตำรวจแห่งชาติ โทร. ๑๑๙๕

มาถึงแล้ว!

หลอกโอนเงิน เพื่อรับเงินช่วยเหลือ

การขอรับเงิน ช.ค.บ.
และ กบช. ในส่วนของ
ระบบ บำเหน็จบำนาญข้าราชการ

ชื่อ-นามสกุล : คุณ คุณพรธนา ชัยมพูน
หมายเลขประจำตัว : ๖๖ ๒๐๖ ๖๒๑๗๔๙๒๘
บัญชีธนาคาร : ธนาคาร กรุงไทย
รหัสการผูกบัญชีเพื่อการเบิกจ่าย : 243987
เจ้าหน้าที่ฝ่ายเบิกจ่าย : คุณ สิทธิพงษ์ หิมห่ปรุ
ยอดเบิกจ่ายสุทธิ : 72,967 บาท

Digital Pension
ระบบบำเหน็จบำนาญอิเล็กทรอนิกส์

99+ กระทรวงค...สุพรรณสา

The Comptroller General's Department
สำนักงานคณะกรรมการป้องกันและปราบปรามการทุจริตแห่งชาติ

อ่านแล้ว
13:59

สามารถรับเงินช่วยเหลือ QR code
สามารถรับเงินช่วยเหลือ QR code

The Comptroller General's Department
สำนักงานคณะกรรมการป้องกันและปราบปรามการทุจริตแห่งชาติ

สามารถรับเงินช่วยเหลือ QR code
สามารถรับเงินช่วยเหลือ QR code

โทรแบบเสียง
39:03

14:21



ข้อมูลข่าวสารเพื่อสร้างการรับรู้สู่ชุมชน
ครั้งที่ ๒๒ / ๒๕๖๗ วันที่ ๑๑ มิถุนายน ๒๕๖๗

กระทรวง : กระทรวงสาธารณสุข

กรม / หน่วยงาน : กรมควบคุมโรค

หน่วยงานเจ้าของเรื่อง : กรมควบคุมโรค

ช่องทางการติดต่อ : กรมควบคุมโรค โทรศัพท์ : ๐ ๒๕๕๐ ๓๐๐๐

๑) หัวข้อเรื่อง : เชิญชวนประชาชน ๗ กลุ่มเสี่ยง ฉีดวัคซีนป้องกันไข้หวัดใหญ่

๒) ข้อความสำหรับใช้ประชาสัมพันธ์

เรื่อง : เชิญชวนประชาชน ๗ กลุ่มเสี่ยง ฉีดวัคซีนป้องกันไข้หวัดใหญ่

กระทรวงสาธารณสุข เชิญชวนประชาชน ๗ กลุ่มเสี่ยง ฉีดวัคซีนป้องกันโรคไข้หวัดใหญ่ ปี ๒๕๖๗ โดยประชาชนที่ใช้สิทธิการรักษาของสำนักงานหลักประกันสุขภาพแห่งชาติ (สปสช.) สามารถเข้ารับบริการได้ตั้งแต่วันที่ ๑ พฤษภาคม - ๓๑ สิงหาคม ๒๕๖๗ หรือจนกว่าวัคซีนจะหมด โดยไม่เสียค่าใช้จ่าย

๗ กลุ่มเสี่ยงควรรับวัคซีนไข้หวัดใหญ่ ดังนี้

๑. หญิงตั้งครรภ์ อายุครรภ์ ๔ เดือนขึ้นไป (ให้บริการตลอดทั้งปี)

๒. ผู้สูงอายุ อายุตั้งแต่ ๖๕ ปีขึ้นไป

๓. เด็ก อายุ ๖ เดือน ถึง ๒ ปี

๔. ผู้พิการทางสมอง ที่ช่วยเหลือตนเองไม่ได้

๕. ผู้มีโรคเรื้อรัง ได้แก่ หอบหืด หัวใจ หลอดเลือดสมอง ไตวาย ปอดอุดกั้นเรื้อรัง ผู้ป่วยมะเร็งที่อยู่ระหว่างรับเคมีบำบัด และเบาหวาน

๖. ผู้ที่เป็นโรคธาลัสซีเมีย และผู้ที่มีภูมิคุ้มกันบกพร่อง (รวมผู้ติดเชื้อ HIV ที่มีอาการ)

๗. โรคอ้วน (น้ำหนักมากกว่า ๑๐๐ กก.) มีดัชนีมวลกายมากกว่า ๓๕ กก./ตร.ม.

สามารถขอรับวัคซีนป้องกันโรคไข้หวัดใหญ่ ได้ที่สถานบริการสาธารณสุขของรัฐ และสถานพยาบาลเอกชนใกล้บ้านที่เข้าร่วมโครงการหลักประกันสุขภาพแห่งชาติ เพื่อความสะดวก สามารถโทรนัดหมายกับหน่วยบริการล่วงหน้า เพื่อทราบวันเวลาที่เข้ารับบริการที่แน่นอน

“ฉีดวัคซีนป้องกันโรคไข้หวัดใหญ่

เพื่อลดความเสี่ยงเจ็บป่วยรุนแรงและเสียชีวิตจากภาวะแทรกซ้อนได้”

สามารถสอบถามเพิ่มเติมได้ที่

กรมควบคุมโรค โทร. สายด่วนกรมควบคุมโรค ๑๔๒๒



กระทรวงสาธารณสุข เชิญชวนประชาชน

7 กลุ่มเสี่ยง ฉีดวัคซีนป้องกันโรคไขหวัดใหญ่ ปี 2567

ไม่เสียค่าใช้จ่าย

ประชาชนที่ใช้สิทธิการรักษาของสำนักงานหลักประกันสุขภาพแห่งชาติ (สปสช.)

ตั้งแต่วันที่ 1 พฤษภาคม - 31 สิงหาคม 2567 หรือจนกว่าวัคซีนจะหมด

7 กลุ่มเสี่ยง ควรรับ วัคซีนไขหวัดใหญ่



“ ฉีดวัคซีนป้องกันโรคไขหวัดใหญ่ เพื่อลดความเสี่ยงเจ็บป่วยรุนแรง และเสียชีวิตจากภาวะแทรกซ้อนได้ ”

#กรมควบคุมโรคห่วงใย อยากรู้เห็นคนไทยมีสุขภาพดี



หญิงตั้งครรภ์
อายุครรภ์ 4 เดือนขึ้นไป
(ให้รับการตลอดทั้งปี)



ผู้สูงอายุ
อายุตั้งแต่ 65 ปีขึ้นไป



เด็ก
อายุ 6 เดือน ถึง 2 ปี



ผู้พิการทางสมอง
ที่ช่วยเหลือตนเองไม่ได้



ผู้มีโรคเรื้อรัง
ไตที่ หอบหืด หัวใจ หลอดเลือดสมอง
ไตวาย ปอดอุดกั้นเรื้อรัง ผู้ป่วยมะเร็ง
ที่อยู่ระหว่างรับเคมีบำบัด และเบาหวาน



ผู้ที่เป็โรคอัสซีเมีย
และผู้ที่เป็ผู้คุ้มกันบกพร่อง
(รวมผู้ติดเชื้อ HIV ที่มีอาการ)



โรคอ้วน (น้ำหนักมากกว่า 100 กก.)
มีดัชนีมวลกายมากกว่า 35 กก./ตร.ม.

สามารถขอรับวัคซีนป้องกันโรคไขหวัดใหญ่

ได้ที่สถานบริการสาธารณสุขของรัฐ และสถานพยาบาลเอกชนใกล้บ้าน
ที่เข้าร่วมโครงการหลักประกันสุขภาพแห่งชาติ เพื่อความสะดวก สามารถ
โทรนัดหมายกับหน่วยบริการล่วงหน้า เพื่อทราบเวลาที่เข้ารับบริการที่แน่นอน

ข้อมูล ณ วันที่ 06 มิถุนายน 2567

ที่มา : กองโรคเฝ้าระวัง



สายด่วน
กรมควบคุมโรค
1422



ข้อมูลข่าวสารเพื่อสร้างการรับรู้สู่ชุมชน
ครั้งที่ ๒๒ / ๒๕๖๗ วันที่ ๑๑ มิถุนายน ๒๕๖๗

กระทรวง : กระทรวงสาธารณสุข

กรม / หน่วยงาน : กรมการแพทย์

หน่วยงานเจ้าของเรื่อง : กรมการแพทย์ กระทรวงสาธารณสุข

ช่องทางการติดต่อ : กรมการแพทย์ กระทรวงสาธารณสุข โทร. ๐ ๒๕๕๖ ๑๙๖๐-๖ ต่อ ๑๔๑๑

๑) หัวข้อเรื่อง : “ผู้ป่วยมะเร็ง” ควรได้รับอาหารที่มีโปรตีนสูงมากกว่าคนปกติ

๒) ข้อความสำหรับใช้ประชาสัมพันธ์

เรื่อง : “ผู้ป่วยมะเร็ง” ควรได้รับอาหารที่มีโปรตีนสูงมากกว่าคนปกติ

มะเร็ง หรือทางการแพทย์ว่า เนื้องอกร้าย (Malignant Tumor) หมายถึงโรคหลายๆ โรค ที่เกี่ยวข้องกับการเจริญเติบโตของเซลล์อย่างผิดปกติ คือ เซลล์จะแบ่งตัวและเจริญอย่างควบคุมไม่ได้ ก่อเป็นเนื้องอกร้าย และมีศักยภาพในการรุกรานร่างกายส่วนข้างเคียง มะเร็งอาจแพร่กระจายไปยังร่างกายส่วนที่อยู่ห่างไกลได้ ผ่านระบบน้ำเหลืองหรือกระแสเลือด การดูแลเรื่องอาหารสำหรับผู้ป่วยมะเร็งมีความสำคัญมาก เนื่องจากระบบการทำงานของร่างกายของผู้ป่วยมะเร็งมีความแตกต่างจากคนที่สุขภาพแข็งแรงโดยทั่วไป

ความต้องการในสารอาหารโปรตีนนั้นผู้ป่วยมะเร็งจะต้องได้รับ ๑.๒ – ๑.๕ กรัมต่อน้ำหนักตัว ๑ กิโลกรัมในหนึ่งวัน

Don't

ผู้ป่วยมะเร็งส่วนใหญ่อาจได้รับอาหารที่มีโปรตีนไม่เพียงพอ เนื่องจากมีความเชื่อที่ผิดและความกังวลเกี่ยวกับเรื่องอาหารการกินในขณะที่เข้ารับการรักษาโรคมะเร็ง ซึ่งโดยส่วนใหญ่มักจะคิดว่าต้องห้ามรับประทานเนื้อสัตว์ประเภทต่างๆ

Do's

แท้จริงแล้วสำหรับผู้ป่วยมะเร็งควรได้รับอาหารที่มีโปรตีนสูงมากกว่าคนทั่วไปและควรเป็นชนิดโปรตีนที่มีคุณภาพดีจากธรรมชาติ ซึ่งจะช่วยให้มีส่วนช่วยในการซ่อมแซมร่างกายระหว่างการรักษาโรคมะเร็ง

นอกจากเนื้อสัตว์จะเป็นแหล่งของโปรตีนที่ดียังมีโปรตีนจากแหล่งอื่นที่หลากหลาย เช่น นม ไข่ขาว ธัญพืชต่าง ๆ อาหารทางการแพทย์ซึ่งจะช่วยในการซ่อมแซมร่างกายระหว่างการรักษาโรคมะเร็งเพื่อพร้อมรับการรักษาโรคมะเร็งต่อไป

สอบถามรายละเอียดเพิ่มเติมได้ที่

กรมการแพทย์ โทร. ๐ ๒๕๕๖ ๑๙๖๐-๖ ต่อ ๑๔๑๑

“ผู้ป่วยมะเร็ง”



ควรได้รับอาหารที่มีโปรตีนสูง

มากกว่าคนปกติ



ความต้องการในสารอาหารโปรตีนนั้นผู้ป่วยจะต้องได้รับ 1.2 - 1.5 กรัมต่อน้ำหนักตัว 1 กิโลกรัมในหนึ่งวัน

ผู้ป่วยมะเร็งส่วนใหญ่อาจได้รับ

✗ DON'TS

อาหารที่มีโปรตีนไม่เพียงพอ เนื่องจากมีความเชื่อที่ผิดและความกังวลเกี่ยวกับเรื่องอาหารการกินในขณะที่เข้ารับการรักษาโรคมะเร็ง ซึ่งโดยส่วนใหญ่มักจะคิดว่าต้องห้ามรับประทานอาหารเนื้อสัตว์ประเภทต่างๆ



✓ DO'S

แท้จริงแล้วสำหรับผู้ป่วยมะเร็ง ควรได้รับอาหารที่มีโปรตีนสูงมากกว่าคนทั่วไปและควรเป็นชนิดโปรตีนที่มีคุณภาพดีจากธรรมชาติ ซึ่งจะทำให้มีส่วนช่วยในการซ่อมแซมร่างกายระหว่างการรักษาโรคมะเร็ง



นอกจากเนื้อสัตว์จะเป็นแหล่งของโปรตีนที่ดียังมีโปรตีนจากแหล่งอื่นที่หลากหลาย เช่นนม โยเกิร์ต ไข่ขาว ธัญพืชต่าง ๆ อาหารทางการแพทย์ซึ่งจะช่วยในการซ่อมแซมร่างกายระหว่างการรักษาโรคมะเร็งเพื่อพร้อมรับการรักษาโรคมะเร็งต่อไป



ข้อมูลข่าวสารเพื่อสร้างการรับรู้สู่ชุมชน
ครั้งที่ ๒๒ / ๒๕๖๗ วันที่ ๑๑ มิถุนายน ๒๕๖๗

กระทรวง : กระทรวงคมนาคม

กรม / หน่วยงาน : กรมการขนส่งทางบก

หน่วยงานเจ้าของเรื่อง : สำนักสวัสดิภาพการขนส่งทางบก (สนภ.) กรมการขนส่งทางบก

ช่องทางการติดต่อ : สำนักสวัสดิภาพการขนส่งทางบก (สนภ.) กรมการขนส่งทางบก โทร. Call Center ๑๕๘๔

๑) หัวข้อเรื่อง : จอctrลริมถนน เปิดประตูรถอย่างไร ? ให้ปลอดภัย

๒) ข้อความสำหรับใช้ประชาสัมพันธ์

เรื่อง : จอctrลริมถนน เปิดประตูรถอย่างไร ? ให้ปลอดภัย

เคยได้ยินไหม รถยนต์จอctrลริมถนน คนขับไม่ทันระวัง เปิดประตูรถพรวดพราดออกไปโดนพื่นข้าง โดนคนข้าง เพื่อแก้ปัญหานี้ ขอเสนอวิธีเปิดประตูรถง่าย ๆ ที่จะช่วยให้สามารถมองเห็นรอบข้างรถได้ดีขึ้น หลีกเสี่ยงความเสี่ยงและอุบัติเหตุเมื่อต้องจอctrลริมถนน

การเปิดประตูรถยนต์

๑. เช็กสิ่งรอบข้าง สำหรับผู้ขับรถไม่ว่าต้องการขึ้นและลงรถ ควรมองกระจกมองข้าง กระจกมองหลัง และมองด้วยตาของเรา เพื่อสำรวจในส่วนที่เป็นจุดบอดของรถ ดูให้แน่ใจมั่นใจว่าปลอดภัยแล้วจึงเปิดประตูรถ

๒. ใช้มือข้างที่อยู่ไกลประตูรถเอื้อมไปเปิดประตู เพื่อเป็นการบังคับร่างกายตัวเองให้มีการบิดตัวเพิ่มโอกาสมองด้านหลัง และทำให้อ่างศาเมื่อเปิดประตูแคบลง ลดโอกาสเกิดอุบัติเหตุได้

๓. มองให้แน่ ให้เอี้ยวตัวมองด้านหลัง เหลียวมองด้านหน้า ดูให้แน่ใจอีกครั้งว่าไม่มีทั้งรถและคนเดินเท้า

การเปิดประตูรถต้องใช้ความระมัดระวัง ดูกระจกข้าง - กระจกหลัง หรือหันไปดูข้างหลัง ให้แน่ใจว่าปลอดภัยแล้วจึงเปิดประตูรถ

จอctrลให้ปลอดภัย ดูสักริดก่อนเปิดประตูรถ

๑. จอctrลให้ชิดไหล่ทางเลนซ้ายสุด ในระยะห่างไม่เกิน ๒๕ ซม. และไม่จอctrลในบริเวณที่ห้ามจอด เช่น ทางเท้า บนสะพาน ในอุโมงค์ บริเวณทางร่วมทางแยก ทางโค้ง เป็นต้น

๒. จอctrลส่งผู้โดยสาร ควรเปิดสัญญาณไฟเลี้ยวค้างไว้ เป็นการให้สัญญาณรถที่ขับตามหลังมา เพื่อเลี่ยงการเกิดอุบัติเหตุในกรณีรถพุ่งเข้ามาชนประตูรถยนต์ที่เปิดออกได้

๓. ผู้โดยสารควรขึ้น - ลงรถ โดยใช้ประตูที่ติดกับทางเท้า เพื่อเลี่ยงความเสี่ยงและอุบัติเหตุที่เกิดจากการเปิดประตูลงจากรถยนต์

การเปิดประตูจะเป็นเรื่องที่ไม่ปลอดภัย หากทุกคนใส่ใจเพื่อนร่วมทาง เปิดประตูรถ จอดให้ถูกที่สังเกตสิ่งรอบข้าง แค่นี้เราก็จะเป็นส่วนหนึ่งที่ไม่ต้องทำให้ใครต้องบาดเจ็บจากความประมาท

กรมการขนส่งทางบก โทร. Call Center ๑๕๘๔

จอดรถริมถนน เปิดประตูรถอย่างไร

เพื่อเพิ่มความปลอดภัย

- 1. เช็คสิ่งรอบข้าง ก่อนเปิดประตู ขึ้น-ลงรถ**
มองกระจกข้างและหลังให้ดี สำรองจุดจอดให้มั่นใจ
- 2. ใช้มือข้างที่อยู่ไกลเปิดประตู**
เพื่อเป็นการบังคับตัวเองให้มีการบิดตัว
มองด้านหลัง ลดโอกาสเกิดอุบัติเหตุ
- 3. มองให้แน่ใจ**
ให้อีัยวตัวมองด้านหลัง เหลียวมองด้านหน้า
ไม่มีรถและคนเดิน

จอดรถให้ปลอดภัย คุณสันึกก่อนเปิดประตูรถ

- จอดให้ชิดไหล่ทางเลนซ้ายสุด
ไม่จอดบริเวณที่ห้ามจอด เช่น ทางเท้า บนสะพาน
ในอุโมงค์ บริเวณทางร่วมทางแยก ทางโค้ง
- เปิดสัญญาณไฟเลี้ยวค้างไว้
เมื่อจอดส่งผู้โดยสาร เพื่อเตือนรถที่ขับตามมา
ป้องกันอุบัติเหตุรถพุ่งเข้ามาชนประตู

ผู้โดยสารขึ้น-ลงรถ ใช้ประตูที่ติดกับทางเท้า
ป้องกันอุบัติเหตุที่เกิดจากการเปิดประตูลงจากรถยนต์

จับคู่ปลอดภัย by DLT safedrivedit.com [safedrivedit](https://www.facebook.com/safedrivedit) [จับคู่ปลอดภัย by DLT](https://www.youtube.com/channel/UC...) [@safedrivedit](https://www.instagram.com/safedrivedit) [@Safedrivedit](https://www.tiktok.com/@safedrivedit)

ข้อมูลข่าวสารเพื่อสร้างการรับรู้สู่ชุมชน
ครั้งที่ ๒๒ / ๒๕๖๗ วันที่ ๑๑ มิถุนายน ๒๕๖๗

กระทรวง : กระทรวงมหาดไทย

กรม / หน่วยงาน : กรมป้องกันและบรรเทาสาธารณภัย

หน่วยงานเจ้าของเรื่อง : กรมป้องกันและบรรเทาสาธารณภัย

ช่องทางการติดต่อ : กรมป้องกันและบรรเทาสาธารณภัย โทรศัพท์ : ๑๗๘๔

๑) หัวข้อเรื่อง : เทคนิคเตรียมพร้อมรับมือภัยพิบัติ

๒) ข้อความสำหรับใช้ประชาสัมพันธ์

เรื่อง : เทคนิคเตรียมพร้อมรับมือภัยพิบัติ

ปก. แนะนำเทคนิคเตรียมพร้อมรับมือภัยพิบัติ โดยการเตรียมของให้เพียงพออย่างน้อย ๓ - ๕ วัน เราจะต้องเตรียมตัวอย่างไรบ้าง

๑. ตรวจสอบบ้านเรือนให้ปลอดภัย

๒. หมั่นติดตามสภาพอากาศและสถานการณ์ภัยอยู่เสมอ

๓. ศึกษาวิธีอพยพหนีภัยอย่างปลอดภัย

๔. จัดจำเบอร์โทรฉุกเฉิน

สายด่วนนิรภัย : ๑๗๘๔

เจ็บป่วย - ฉุกเฉิน : ๑๖๖๙

เหตุด่วน เหตุร้าย : ๑๙๑

ดับเพลิง : ๑๙๙

๕. เตรียมถุงยังชีพไว้ใช้ยามฉุกเฉิน

อาหารแห้ง , น้ำดื่ม , เสื้อผ้า , สบู่ , แปรงสีฟัน , ยารักษาโรค , ไฟฉาย , วิตามิน , เอกสาร

สำคัญ

สอบถามข้อมูลเพิ่มเติมได้ที่

กรมป้องกันและบรรเทาสาธารณภัย โทรสายด่วน ๑๗๘๔

เทคนิคเตรียมพร้อม รับมือภัยพิบัติ

เตรียมของให้เพียงพอ
อย่างน้อย 3 - 5 วัน



เราเตรียมตัวอย่างไร ?



ตรวจสอบบ้านเรือน
ให้อยู่สภาพปลอดภัย



หมั่นติดตาม
สภาพอากาศ
และสถานการณ์ภัย



ศึกษาวิธีอพยพหนีภัย
อย่างปลอดภัย



จดจำเบอร์ โทรฉุกเฉิน

- ☎ สายด่วนนิรภัย : 1784
- ☎ เจ็บป่วย - ฉุกเฉิน : 1669
- ☎ เหตุด่วน เหนือร้าย : 191
- ☎ ดับเพลิง : 199



จัดถุงยังชีพ ในยามฉุกเฉิน

- ☑ : อาหารแห้ง , น้ำดื่ม
- ☑ : เสื้อผ้า , สบู่ , แปรงสีฟัน
- ☑ : ยารักษาโรค , ไฟฉาย , วิทยุ
- ☑ : เอกสารสำคัญ



กรมป้องกันและบรรเทาสาธารณภัย กระทรวงมหาดไทย
Department of Disaster Prevention and Mitigation, Ministry of Interior, Thailand
www.disaster.go.th กรมป้องกันและบรรเทาสาธารณภัย DDPM @DDPMNews

Line @1784DDPM

สายด่วน 1784 ตลอด 24 ชม.

ข้อมูลข่าวสารเพื่อสร้างการรับรู้สู่ชุมชน
ครั้งที่ ๒๒ / ๒๕๖๗ วันที่ ๑๑ มิถุนายน ๒๕๖๗

กระทรวง : กระทรวงมหาดไทย

กรม / หน่วยงาน : กรมที่ดิน

หน่วยงานเจ้าของเรื่อง : กรมที่ดิน

ช่องทางการติดต่อ : กรมที่ดิน โทรศัพท์ : ๐ ๒ ๑๔๑ ๕๕๕๕

๑) หัวข้อเรื่อง : SmartLands App แอปเดียวจบ.. ครบทุกเรื่องที่ดิน

๒) ข้อความสำหรับใช้ประชาสัมพันธ์

เรื่อง : SmartLands App แอปเดียวจบ.. ครบทุกเรื่องที่ดิน

โหลดเลย..แอปพลิเคชัน SMARTLANDS มีฟังก์ชันการใช้งานถึง ๑๗ บริการ โดยที่ไม่ต้องเดินทางไปสำนักงานที่ดิน

บริการที่ ๑ สารานุกรมที่ดิน : เป็นสารานุกรมอิเล็กทรอนิกส์ จัดทำขึ้นในรูปแบบคลิปวิดีโอสั้นๆ ที่เข้าใจง่าย ตอนละไม่เกิน ๓-๕ นาที เพื่อสร้างความรู้ความเข้าใจในเรื่องที่ดินที่สำคัญและจำเป็นสำหรับประชาชน เช่น การมอบอำนาจ การขายฝากที่ดิน ทรัพย์สินสิทธิ เป็นต้น

บริการที่ ๒ จองคิวยื่นคำขอจดทะเบียนและรังวัด : ประชาชนสามารถทำการจองคิวยื่นคำขอจดทะเบียนทำนิติกรรมต่างๆ เกี่ยวกับที่ดินและการรังวัดที่ดินผ่านระบบอินเทอร์เน็ตล่วงหน้ากับสำนักงานที่ดินทั้ง ๔๖๑ แห่งทั่วประเทศ ผ่านระบบ e-Qlands

บริการที่ ๓ การค้นหารูปแปลงที่ดิน (LandsMaps) : เป็นโปรแกรมที่อำนวยความสะดวกให้แก่ประชาชนสำหรับการตรวจสอบตำแหน่งและภาพแปลงที่ดิน โดยการระบุเลขที่โฉนด ข้อมูลผังเมืองแนวเขตการใช้ประโยชน์ที่ดิน (Zoning) และทัศนียภาพโดยรอบแปลงที่ดิน (Street View) นอกจากนี้ ประชาชนยังสามารถตรวจสอบเส้นทางเพื่อเดินทางไปยังแปลงที่ดินดังกล่าวและตรวจสอบสถานที่ตั้งสำนักงานเขตที่ดินที่เกี่ยวข้องได้อีกด้วย

บริการที่ ๔ ตรวจสอบราคาประเมิน : กรมที่ดินร่วมมือกับกรมธนารักษ์ เปิดให้บริการตรวจสอบข้อมูลราคาประเมินทุนทรัพย์ของที่ดิน โรงเรือนสิ่งปลูกสร้าง และห้องชุด ทำให้เจ้าของอสังหาริมทรัพย์สามารถทราบมูลค่าของทรัพย์สินของตน และสามารถนำไปใช้ประโยชน์ได้ต่อไป เช่น ประกันหนี้จำนอง ประกันผู้ต้องหา หรือการจัดทำงบประมาณเพื่อจัดซื้อที่ดิน เป็นต้น

บริการที่ ๕ ที่ตั้งสำนักงานที่ดิน : เพื่ออำนวยความสะดวกให้แก่ประชาชนในการค้นหาที่ตั้งสำนักงานที่ดิน พื้นที่รับผิดชอบ หมายเลขโทรศัพท์และอีเมลสำหรับติดต่อสอบถาม โดยเชื่อมโยงพิกัดของสำนักงานที่ดินทั้ง ๔๖๑ แห่งทั่วประเทศลงบน Google Maps ทำให้สามารถนำทางด้วย GPS ได้ทันที

บริการที่ ๖ คำนวณภาษีอากร : โปรแกรมการคำนวณภาษีอากร เพื่ออำนวยความสะดวกให้แก่ประชาชนในการคำนวณค่าธรรมเนียมภาษีอากร สำหรับการทำนิติกรรมที่สำนักงานที่ดิน โดยสามารถตรวจสอบค่าธรรมเนียมและภาษีอากรเบื้องต้น ในการทำนิติกรรมประเภท ขาย ขายฝาก ให้ โอนมรดก จำนอง และเช่า

บริการที่ ๗ ขั้นตอนการทำธุรกรรม : รวบรวมขั้นตอนในการทำนิติกรรมต่างๆ เกี่ยวกับที่ดินตาม “คู่มือประชาชน” ที่จัดทำขึ้นตามพระราชบัญญัติการอำนวยความสะดวกในการพิจารณาอนุญาตของราชการ พ.ศ. ๒๕๕๘ ให้ประชาชนสามารถตรวจสอบและสืบค้นได้สะดวกง่ายดายยิ่งขึ้น

บริการที่ ๘ นิติบุคคลจัดสรรที่ดิน อาคารชุด : โปรแกรมการค้นหาข้อมูลการจัดสรรที่ดินและค้นหาข้อมูลการจดทะเบียนอาคารชุด โดยสามารถสืบค้นได้ทุกจังหวัดทั่วประเทศ

บริการที่ ๙ ค้นหาประกาศที่ดิน : เว็บไซต์สำหรับเผยแพร่ประกาศสำนักงานที่ดินทั่วประเทศ เพื่อรักษาสิทธิในที่ดินของประชาชนผ่านอินเทอร์เน็ต หรือเรียกว่า e-LandsAnnoucement ช่วยให้ประชาชนไม่ต้องเดินทางไปตรวจสอบประกาศของสำนักงานที่ดินในต่างจังหวัดด้วยตนเอง ทำให้ประหยัดค่าใช้จ่ายควบคู่ไปกับสามารถรักษาสิทธิในที่ดินของตน

บริการที่ ๑๐ เว็บไซต์กรมที่ดิน : ประชาชนสามารถเข้าไปตรวจสอบและสืบค้นข้อมูลต่าง ๆ เกี่ยวกับกรมที่ดินได้จากเว็บไซต์หลักอย่างเป็นทางการของกรมที่ดิน

บริการที่ ๑๑ ร้องเรียน ร้องทุกข์ : ประชาชนสามารถแจ้งเรื่องร้องเรียน ร้องทุกข์ และติดตามเรื่องร้องทุกข์ได้ด้วยตนเองกับศูนย์ดำรงธรรมกรมที่ดินผ่านระบบอัตโนมัติ ได้ทันที

บริการที่ ๑๒ LINE @teedin : LINE Official Account โดยใช้ชื่อไอดีว่า “@teedin” เพื่ออำนวยความสะดวกให้แก่ประชาชนในการใช้บริการเกี่ยวกับที่ดินเบื้องต้น เช่น การนัดหมายทำนิติกรรมล่วงหน้าผ่านระบบ LINE ของสำนักงานที่ดินทั้ง ๔๖๑ แห่งทั่วประเทศ

บริการที่ ๑๓ ข้าราชการจัดซื้อ จัดจ้าง : กรมที่ดินได้เชื่อมระบบข้อมูลการประกาศประกวดราคาด้วยวิธีอิเล็กทรอนิกส์ (e-bidding) โดยประชาชนหรือผู้สนใจสามารถเข้าไปสืบค้นและตรวจสอบข้อมูลการจัดซื้อจัดจ้างด้วยวิธีอิเล็กทรอนิกส์ได้ทุกเวลาตลอด ๒๔ ชั่วโมง

บริการที่ ๑๔ ระบบ ถาม-ตอบ : ระบบถาม-ตอบ หรือ FAQs : Frequently Asked Questions เพื่อเป็นช่องทางการสื่อสารกับประชาชน (Two-Way Communication) ในการสอบถามข้อมูลต่างๆ เกี่ยวกับที่ดิน และให้คำตอบโดยเจ้าหน้าที่ผู้เชี่ยวชาญจากสำนัก/กอง/ศูนย์ ที่เกี่ยวข้องโดยตรง

บริการที่ ๑๕ ค่าใช้จ่ายการรังวัด : โปรแกรมการตรวจสอบค่าใช้จ่ายการรังวัด (Survey Price) ตามท้องที่ตั้งของที่ดินได้ทุกจังหวัดทั่วประเทศ ช่วยให้ประชาชนสามารถเตรียมความพร้อมก่อนการยื่นขอรังวัดและสร้างความโปร่งใสในการดำเนินงาน

บริการที่ ๑๖ ประเมินความพึงพอใจงานบริการ : ประชาชนที่ใช้บริการสำนักงานที่ดินสามารถประเมินความพึงพอใจในการใช้บริการสำนักงานที่ดินทั่วประเทศ ๔๖๑ แห่ง โดยความคิดเห็นจะเป็นประโยชน์ต่อการพัฒนาระบบการให้บริการประชาชนของกรมที่ดิน

บริการที่ ๑๗ ค้นหา น.ส.ล. : กรมที่ดินได้เชื่อมโยงระบบ “e-LandsPublic” เข้ากับโมบายแอปพลิเคชัน “SMARTLANDS” ของกรมที่ดิน ช่วยให้การสืบค้นหนังสือสำคัญสำหรับที่หลวง (น.ส.ล.) ประเภทที่สาธารณประโยชน์ ทำได้อย่างสะดวกง่ายดาย

สอบถามข้อมูลเพิ่มเติมได้ที่

กรมที่ดิน โทรศัพท์ : ๐ ๒ ๑๔๑ ๕๕๕๕

SmartLands App

แอปเดียวจบ..
ครบทุกเรื่องที่ดิน

DOWNLOAD



 กรมที่ดิน Fanpage  กรมที่ดิน  DOL-PR  @SmartLands  กรมที่ดิน Channel

ข้อมูลข่าวสารเพื่อสร้างการรับรู้สู่ชุมชน
ครั้งที่ ๒๒ / ๒๕๖๗ วันที่ ๑๑ มิถุนายน ๒๕๖๗

กระทรวง : กระทรวงศึกษาธิการ

กรม / หน่วยงาน : กระทรวงศึกษาธิการ

หน่วยงานเจ้าของเรื่อง : กระทรวงศึกษาธิการ

ช่องทางการติดต่อ : กระทรวงศึกษาธิการ โทร. สายด่วน ๑๕๗๙

๑) หัวข้อเรื่อง : หยุดทำร้ายซ้ำเติมเด็กที่น่าสงสาร ช่วยกันปกป้องเด็กให้ปลอดภัยจากสิ่งไม่ดี

๒) ข้อความสำหรับใช้ประชาสัมพันธ์

เรื่อง : หยุดทำร้ายซ้ำเติมเด็กที่น่าสงสาร ช่วยกันปกป้องเด็กให้ปลอดภัยจากสิ่งไม่ดี

หยุดเผยแพร่ภาพความรุนแรงต่อเด็กในทุกระณี เพื่อ

๑. ป้องกันผลกระทบต่อสุขภาพจิตของเด็ก

๒. ป้องกันพฤติกรรมเลียนแบบ

๓. หลีกเลี่ยงการกระทำที่ขัดต่อกฎหมาย

การเผยแพร่ คลิป ภาพ ข้อมูลในทางไม่ดีเกี่ยวกับตัวเด็กอาจได้รับโทษทางอาญา จำคุกไม่เกิน ๖ เดือน หรือปรับไม่เกิน ๖๐,๐๐๐ บาท หรือทั้งจำทั้งปรับ

หากพบเห็นคลิปวิดีโอ ความรุนแรงในโรงเรียน หรือเกี่ยวกับเด็กนักเรียน โปรดแจ้งสายด่วนการศึกษา กระทรวงศึกษาธิการ เพื่อแก้ไขป้องกัน

สอบถามรายละเอียดเพิ่มเติมได้ที่

โทร. สายด่วนการศึกษา กระทรวงศึกษาธิการ ๑๕๗๙

หยุด **ทำร้ายซ้ำเติม**
เด็กที่น่าสงสาร

ช่วยกันปกป้องเด็กให้ปลอดภัยจากสิ่งที่ไม่ดี

หยุดเผยแพร่
ภาพความรุนแรงต่อเด็กในทุกกรณี

ป้องกันผลกระทบ ต่อสุขภาพจิตของเด็ก
ป้องกันพฤติกรรม เลียนแบบ
หลีกเลี่ยงการกระทำ ที่ขัดต่อกฎหมาย

การเผยแพร่ คลิป ภาพ ข้อมูล
ในทางไม่ดีเกี่ยวกับตัวเด็ก
อาจได้รับโทษทางอาญา

จำคุกไม่เกิน 6 เดือน หรือปรับไม่เกิน 60,000 บาท หรือทั้งจำทั้งปรับ



หากพบเห็นคลิปวิดีโอ ความรุนแรง
ในโรงเรียน หรือเกี่ยวกับเด็กนักเรียน
โปรดแจ้งสายด่วนการศึกษา
กระทรวงศึกษาธิการ เพื่อแก้ไขป้องกัน

1579



LINE OA
1579
สายด่วน ศร.
ID : @1579moe

ข้อมูลข่าวสารเพื่อสร้างการรับรู้สู่ชุมชน
ครั้งที่ ๒๒ / ๒๕๖๗ วันที่ ๑๑ มิถุนายน ๒๕๖๗

กระทรวง : สำนักนายกรัฐมนตรี

กรม / หน่วยงาน : สำนักงานคณะกรรมการการเลือกตั้ง

หน่วยงานเจ้าของเรื่อง : สำนักงานคณะกรรมการการเลือกตั้ง

ช่องทางการติดต่อ : สำนักงานคณะกรรมการการเลือกตั้ง โทร. สายด่วน ๑๔๔๔

๑) หัวข้อเรื่อง : คณะกรรมการเลือกสมาชิกวุฒิสภาแต่ละระดับประกอบด้วยใครบ้าง?

๒) ข้อความสำหรับใช้ประชาสัมพันธ์

เรื่อง : คณะกรรมการเลือกสมาชิกวุฒิสภาแต่ละระดับประกอบด้วยใครบ้าง?

ระเบียบ กกต. การเลือก สว. ฯ หมวด ๑ ผู้ดำเนินการเกี่ยวกับการเลือก ข้อ ๗ ถึงข้อ ๑๑ ระบุชัดเจนถึงบุคคลที่จะต้องดำรงตำแหน่งในคณะกรรมการ ประกอบไปด้วยหลายหน่วยงานร่วมมือกัน มีอำนาจและหน้าที่ในการจัดการเลือก สว. ทั้งระดับอำเภอ จังหวัด และประเทศ ให้เกิดขึ้นได้อย่างเรียบร้อย

ระเบียบ กกต. การเลือก สว. ฯ ข้อ ๗ ระบุให้การเลือก สว. ในระดับอำเภอประกอบไปด้วย คณะกรรมการจำนวน ๗ ตำแหน่งดังต่อไปนี้

๑. นายอำเภอ เป็นประธานคณะกรรมการ

๒. หัวหน้าส่วนราชการประจำอำเภอ จำนวน ๓ คน เป็นกรรมการ โดยมีนายอำเภอเป็นผู้แต่งตั้ง

๓. ผู้ทรงคุณวุฒิในเขตอำเภอ จำนวน ๒ คน เป็นกรรมการ

๔. เจ้าหน้าที่ของสำนักงาน กกต. จว. หรือข้าราชการประจำอำเภอ ๑ คน เป็นกรรมการและเลขานุการ โดยมีผู้อำนวยการ กกต. ประจำจังหวัดเป็นผู้แต่งตั้ง

สำหรับกรรมการการเลือก สว. ระดับอำเภอ ของกรุงเทพมหานคร มีจำนวน ๗ ตำแหน่ง ประกอบด้วย

๑. ผู้อำนวยการเขต เป็นประธานกรรมการ

๒. ข้าราชการกรุงเทพมหานครในเขตนั้น จำนวน ๓ คน เป็นกรรมการ โดยมีผู้อำนวยการเขตเป็นผู้แต่งตั้ง

๓. ผู้ทรงคุณวุฒิในเขต จำนวน ๒ คน เป็นกรรมการ

๔. เจ้าหน้าที่ของสำนักงาน กกต. กทม. หรือข้าราชการกรุงเทพมหานคร ๑ คน ที่ผู้อำนวยการการเลือกตั้งประจำกรุงเทพมหานคร เป็นกรรมการและเลขานุการ

ระเบียบ กกต. การเลือก สว. ฯ ข้อ ๘ ระบุให้การเลือก สว. ในระดับจังหวัดประกอบไปด้วย คณะกรรมการจำนวน ๗ ตำแหน่งดังต่อไปนี้

๑. ผู้ว่าราชการจังหวัด เป็นประธานคณะกรรมการ

๒. หัวหน้าส่วนราชการประจำจังหวัด หรือบุคลากรสถาบันอุดมศึกษาของรัฐในจังหวัดนั้น ๆ จำนวน ๓ คน เป็นกรรมการ โดยมีผู้ว่าราชการจังหวัดเป็นคนแต่งตั้ง

๓. ผู้ทรงคุณวุฒิในจังหวัดจำนวน ๒ คน เป็นกรรมการ

๔. ผอ.กกต. ประจำจังหวัด เป็นกรรมการและเลขานุการ

สำหรับกรรมการการเลือก สว. ระดับจังหวัด ของกรุงเทพมหานคร มีจำนวน ๗ ตำแหน่ง ประกอบด้วย

๑. ปลัดกรุงเทพมหานคร เป็นประธานคณะกรรมการ
 ๒. ข้าราชการกรุงเทพมหานครหรือบุคลากรสถาบันอุดมศึกษาของรัฐในเขตกรุงเทพฯ จำนวน ๓ คน ที่ปลัดกรุงเทพมหานครเป็นผู้แต่งตั้ง
 ๓. ผู้ทรงคุณวุฒิในเขตกรุงเทพมหานคร จำนวน ๒ คน เป็นกรรมการ
 ๔. ผอ.กทต. ประจำกรุงเทพมหานคร เป็นกรรมการและเลขานุการ
- ระเบียบ กทต. การเลือก สว. ฯ ข้อ ๑๑ ระบุให้การเลือก สว. ในระดับประเทศ ให้คณะกรรมการการเลือก สว.ระดับประเทศ ประกอบด้วยตำแหน่งดังต่อไปนี้

๑. ประธาน กทต. เป็นประธานคณะกรรมการ
๒. กรรมการ กทต. เป็นกรรมการ
๓. เลขานุการ กทต. เป็นเลขานุการ

หมายเหตุ : กฎหมายกำหนดให้

๑. กรรมการและเลขานุการระดับอำเภอเป็นผู้อำนวยความสะดวกระดับอำเภอ
๒. กรรมการและเลขานุการระดับจังหวัด เป็นผู้อำนวยความสะดวกระดับจังหวัด
๓. เลขานุการ กทต. เป็นผู้อำนวยความสะดวกระดับประเทศ

สอบถามข้อมูลเพิ่มเติมได้ที่

สำนักงานคณะกรรมการการเลือกตั้ง โทร. สายด่วน ๑๔๔๔



ความรู้เกี่ยวกับการเลือกสมาชิกวุฒิสภา



คณะกรรมการเลือกสมาชิกวุฒิสภา แต่ละระดับประกอบด้วยใครบ้าง ?

โครงสร้างคณะกรรมการเลือกสมาชิกวุฒิสภามีดังนี้



หมายเหตุ : กฎหมายกำหนดให้

1. กรรมการและเลขาฯระดับอำเภอเป็นผู้ช่วยการเลือกระดับอำเภอ
2. กรรมการและเลขาฯระดับจังหวัด เป็นผู้ช่วยการเลือกระดับจังหวัด
3. เลขาธิการ กกต. เป็นผู้ช่วยการเลือกระดับประเทศ

ศึกษาเพิ่มเติมได้จาก: มาตรา 24,25 พ.ร.บ. ว่าด้วยการได้มาซึ่งสมาชิกวุฒิสภา พ.ศ. 2561และระเบียบ กกต.ว่าด้วยการเลือกสมาชิกวุฒิสภา พ.ศ.

สายด่วน 1444 ทุกคำถามมีคำตอบ ทุกคำตอบเราติดตามด้วยความใส่ใจ